

# NTNUs kvalitetssystem for utdanning

Vedtatt av styret 9. mars 2016

Oppdatert i rektorvedtak 10.03.2017

# NTNUs kvalitetssystem for utdanning

## Innhold

1. Om kvalitetssystemet for utdanning .....	3
2. Mål for kvalitetsarbeidet .....	3
3. Roller, ansvar og oppgaver i kvalitetssystemet .....	4
4. Plan-, rapport- og oppfølgingsprosess .....	11
Lenkeliste .....	13

Endringer i rektorvedtak 10.03.2017

## 1. Om kvalitetssystemet for utdanning

NTNUs strategi vektlegger kvalitet i utdanningen og har som mål at «All utdanning er preget av kvalitet på høyt internasjonalt nivå, faglig og pedagogisk» og at «Alle fagmiljøer skal utvikle god utdanningsledelse og kvalitetskultur med bruk av systematisk evaluering og god oppfølging». Kvalitetssystemet skal bidra til at NTNU når disse målene.

NTNUs kvalitetssystem for utdanning beskriver mål for kvalitetsarbeidet og definerer roller, ansvar, oppgaver og oppfølgingsprosesser. I tillegg til kvalitetssystemet finnes føringer som er nedfelt i lov, forskrift og lokale bestemmelser, se lenke 1, «Lokale bestemmelser med relevans for kvalitetssikring av utdanningen». Til støtte i kvalitetsarbeidet finnes verktøy, maler og eksempler på god praksis.

Fakultetene kan ha lokale veiledere som beskriver egne fora og prosesser som understøtter mål, krav og roller definert i dette dokumentet.

Målet for NTNUs kvalitetssystem for utdanning er å utvikle kvaliteten i utdanningen på alle nivå; bachelor, master og ph.d., og å sikre kvalitet i prosesser og aktiviteter som har betydning for utdanningskvaliteten. Spesifikke krav som gjelder enkelte utdanningsnivå eller utdanningsområder er beskrevet i lenke 2, «Felles standard for NTNUs ph.d.-utdanning».

## 2. Mål for kvalitetsarbeidet

Målet for kvalitetsarbeidet er at studentene oppnår det definerte læringsutbyttet for emnene og studieprogrammene.

**Kvalitet i emner:** Målet er å sikre at emnets læringsutbyttebeskrivelse er oppdatert og relevant, at læringsaktivitetene i emnet bidrar til at studentene oppnår det definerte læringsutbyttet og at det er sammenheng mellom læringsutbyttebeskrivelse, læringsaktivitetene og vurderingsformene.

**Kvalitet i studieprogram:** Målet er å sikre at studieprogrammets læringsutbyttebeskrivelse er oppdatert og relevant og at emnene som inngår bidrar til at studentene oppnår læringsutbyttet i studieprogrammet.

**Kvalitet i studieprogramporteføljen:** Målet er å sikre at NTNU ivaretar samfunnsoppdraget gjennom å tilby en helhetlig portefølje med relevant utdanning av høy internasjonal kvalitet i tråd med NTNUs strategi.

**Kvalitet i administrative prosesser:** Målet er å sikre at NTNU har effektive og hensiktsmessige administrative funksjoner og informasjonssystemer som samspiller med primæroppgavene og studentenes læring.

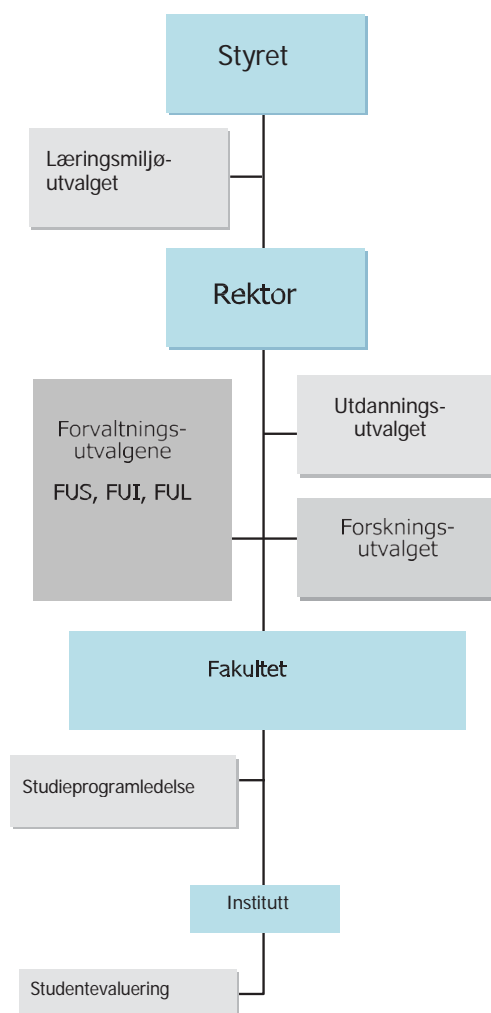
### 3. Roller, ansvar og oppgaver i kvalitetssystemet

Styret vedtar studieprogramporteføljen og har det overordnede ansvaret for at NTNU driver et systematisk kvalitetsarbeid. Ansvaret for at kvalitetsarbeidet gjennomføres i henhold til kravene er et linjeansvar, dvs. et ansvar for rektor, dekaner og instituttledere.

For å sikre kontinuitet og at målsettinger følges opp gjennom prioriteringer og tiltak, er kvalitetsarbeidet forankret i NTNUs ledelseslinje.

Ansvar kan ikke delegeres, men oppgaver kan delegeres. For eksempel kan dekan delegerer oppgaver knyttet til utvikling av kvalitet i studieprogram til instituttleder eller studieprogramleder. Se lenke3, «Ledelse av studieprogram».

Figuren nedenfor viser NTNUs ledelseslinje med råd og utvalg og sammenhengen mellom disse i kvalitetsarbeidet:<sup>1</sup>



Studentene er involvert på alle nivå gjennom representasjon i Styret, UU, FU, LMU, FUL, FUS, FUI, studieprogramråd og referansegrupper med tillitsvalgte på fakultet- og instituttnivå.

<sup>1</sup> Figuren vil bli endret i takt med organisasjonsendringene på NTNU.

Den enkelte student forventes å delta aktivt i evaluering gjennom å gi løpende tilbakemelding til faglærere og referansegruppene for sine emner, og å delta i referansegrupper, spørreundersøkelser, møter med mer.

Dersom studentene opplever at evalueringer ikke blir gjennomført eller fulgt opp i henhold til krav i NTNUs kvalitetssystem for utdanning, skal de melde fra om dette til studenttillitsvalgte, instituttledelse, programledelse eller fakultetsledelse. NTNU har et nettbasert avvikssystem hvor studentene kan melde fra dersom disse ikke følger opp. Se lenke 8, «Avvikssystem».

Referansegruppa skal ha løpende dialog med alle emnets studenter og representere studentene i referansegruppemøter. Referansegruppen skal skrive referansegrupperapport med forslag til tiltak, som sendes emneansvarlig.

### **Referansegruppemetodikk**

Alle emneevalueringer skal inneholde studentevaluering, normalt gjennom referansegruppemetodikk. Se lenke 4, «Referansegruppemetodikk».

**Studentdemokratiet** skal representere studentene i kvalitetsarbeidet på alle nivå i organisasjonen: Styret, Utdanningsutvalget, Forskningsutvalget, Læringsmiljøutvalget, Forvaltningsutvalget for lektorutdanningene, Forvaltningsutvalget for sivilingeniørutdanningen og Forvaltningsutvalget for ingeniørutdanningen. Studentdemokratiet har tillitsvalgte på fakultet og instituttnivå og i alle studieprogramråd.

Studenttinget har en politisk ledelse som skal bidra i prosessene på sentralt nivå og bistå tillitsvalgtapparatet.

**Ph.d.-kandidatene** er involvert i kvalitetsarbeidet på tilsvarende måte som ordinære studenter i relevante organer på alle nivå.

Doktorgradskandidatenes interesseorganisasjon (DION) bidrar i prosessene ved behov.

**Faglærer** skal gjennomføre undervisnings og læringsaktiviteter som bidrar til at studentene oppnår læringsutbyttet for emnet. Der det bare er én faglærer, er denne også emneansvarlig. Faglærer skal ha løpende dialog med studentene om kvaliteten i emnet og ta opp med emneansvarlig faglige, pedagogiske og praktiske forhold som kan forbedre kvaliteten på emnet.

**Emneansvarlig** har ansvar for planlegging, koordinering og gjennomføring av emnet, slik at sammenheng mellom undervisning, læringsaktiviteter og vurdering, blir hensiktsmessig og bidrar til at studentene oppnår læringsutbyttet for emnet.

Emneansvarlig skal følge opp handlingsplan besluttet av instituttleder.

## Emneevaluering

### Krav

Ved hver gjennomføring skal emneansvarlig gjennomføre en emneevaluering. Alle emneevalueringer skal inneholde en studentevaluering, normalt basert på referansegruppe-metodikk. Ved minimum hver tredje gjennomføring av emnet skal emneansvarlig aktivt etterspørre tilbakemelding fra alle emnets studenter for å sikre at informasjonsgrunnlaget er representativt.

Emneansvarlig skal for hver gjennomføring utarbeide en emnerapport (se lenke 5 for mal) med forslag til handlingsplan. Rapporten lagres og gjenfinnes i dokumenthåndteringsverktøyet Doq. Alle fakultet skal ha en prosess for håndtering av rapporter som inneholder sensitive opplysninger.

### Tema

Læringsutbyttebeskrivelsen: Er den oppdatert og relevant? Er den tydelig kommunisert til studentene? Er det god sammenheng mellom emnets læringsutbyttebeskrivelse og parallelle og tidligere emner?  
Undervisnings og læringsaktivitetene: Hvordan bidrar de til at studentene oppnår læringsutbyttet for emnet? Er læringsaktivitet, nivå og progresjon hensiktsmessig? Hvordan er studentenes egeninnsats og motivasjon? Hvordan er læringsmiljøet?  
Vurderingsformene: Er denne i samsvar med læringsutbyttebeskrivelsen og undervisnings og læringsaktivitetene, slik at studentene prøves på en hensiktsmessig måte som bidrar til studentenes læring?

### Grunnlag

Grunnlag for emneevalueringene er tidligere emne og programrapporter med handlingsplaner, referansegruppens tilbakemeldinger, tilbakemeldinger fra læringsassistenter og tilbakemeldinger aktivt innhentet fra hele studentgruppen som følger emnet og relevant statistikk.  
Eksempel på statistikk: strykprosent, frafall, karakterfordeling.

**Instituttleder** skal påse at kvalitetssikring av instituttets emner gjennomføres i henhold til kravene over, og at kvalitetsarbeidet dokumenteres og inngår i den årlige kvalitetsmeldingsprosessen. Instituttleder vedtar handlingsplaner og følger opp disse gjennom ressurstildeling og personalledelse.

**Studieprogramleder** skal i henhold til mandatet (lenke 3) bidra til å utvikle læringsmiljø og faglig og pedagogisk kvalitet i studieprogrammet. Studieprogramleder har en rådgivende funksjon og oppgavene utøves i tett dialog og samarbeid med dekan, instituttleder, emneansvarlige, faglærere og studenter. Utvikling av kvalitet i studieprogram er en kollektiv oppgave for fagmiljøet. Studieprogramleder leder studieprogramrådet og rapporterer til ansvarlig linjeleder. Studieprogramrapporten inngår i kvalitetsmeldingsprosessen. En person kan være studieprogramleder for flere studieprogram.

**Studieprogramrådet** er et rådgivende organ som skal bidra i arbeidet med utvikling av kvaliteten i studieprogrammet. Studieprogramrådet skal bestå av studenter, vitenskapelig ansatte og administrativt ansatte. Studieprogramrådet skal ha ekstern representasjon eller sørge for innspill fra eksterne aktører. Et studieprogramråd kan fungere som råd for flere studieprogram.

## Studieprogramevaluering

### Hvert år: Krav

Studieprogramleder skal hvert år gjennomføre en studieprogramevaluering der studieprogrammets indre kvalitet er hovedfokus. Studieprogramleder skal utarbeide en studieprogramrapport (se lenke 6 for mal) med forslag til handlingsplan og vurdering av hvorvidt programmet bør gjennomgå en mer omfattende evaluering.

### Tema

Er læringsutbyttebeskrivelsen faglig oppdatert og relevant? Bidrar alle emner og sammenhengen mellom disse til at studentene oppnår læringsutbyttet for programmet? Er læringsmiljøet i studieprogrammet godt? Er det utfordringer som tilsier at studieprogrammet bør gjennomgå en periodisk evaluering tidligere enn planlagt?

### Grunnlag

Emnerapporter, studieprogramrapporter og datagrunnlag som søkertall, gjennomførings- og frafallsstatistikk, Studiebarometeret og andre undersøkelser.

### Minimum hvert 5. år: Krav

Dekan skal minimum hvert femte år påse at det gjennomføres en periodisk studieprogramevaluering med innspill fra studenter, arbeidsliv og eksterne aktører nasjonalt eller internasjonalt. Rapporten lagres og gjenfinnes i dokumenthåndteringsverktøyet Doq og skal være offentlig. Dekan rapporterer til rektor i kvalitetsmeldingen.

### Tema

I tillegg til temaene i de årlige studieprogramevalueringene skal den periodiske programevalueringen ha særlig fokus på studieprogrammets samfunns- og arbeidslivsrelevans, og forholdet til NTNUs profil og strategi. Er det spesifikke utfordringer identifisert i de årlige programevalueringene som bør vies spesiell oppmerksomhet? Skal studieprogrammet videreføres i nåværende form, endres eller legges ned?

### Grunnlag

Som for årlige studieprogramevalueringer, i tillegg til strategiplaner, relevante nasjonale og internasjonale undersøkelser og utredninger. I tillegg kan det være behov for å innhente målrettet datagrunnlag for eventuelt hovedfokus som er valgt for evalueringen.

Se «Veiledning for periodisk studieprogramevaluering».

**Dekan** har ansvar for at kvalitetssikring av fakultetets studieprogram gjennomføres i henhold til kravene. Dekan skal sørge for at alle studieprogram har en studieprogramleder og et studieprogramråd, og tilstrekkelige ressurser til studieprogramledelse og kvalitetsarbeid.

Dekan vedtar handlingsplaner og følger opp disse. Dekanens vurdering av forslag og beslutning om tiltak sendes til studieprogramleder, berørte instituttledere og ved tverrfakultære studieprogram til samarbeidende dekaner. Dekan rapporterer til rektor gjennom den årlige kvalitetsmeldingen.

**Læringsmiljøutvalget (LMU)\*** rapporterer direkte til styret, og skal gi råd til styret og ledelsen i saker som vedrører læringsmiljøet ved NTNU. LMU skal ha et helhetlig og overordnet bilde på NTNUs arbeid med læringsmiljø. LMU avgir en årlig rapport til styret og gir innspill i den årlige kvalitetsmeldingsprosessen.

**Forvaltningsutvalget for sivilingeniørutdanningen (FUS), Forvaltningsutvalget for de 5-årige lektorutdanningene (FUL) og Forvaltningsutvalget for ingeniørutdanningen (FUI)** er organisert under rektor. FUL, FUI og FUS skal ivareta den tverrfakultære koordineringen av sivilingeniørutdanningen, ingeniørutdanningen og lektorutdanningen og utvikle felles kvalitetskrav for programmene. FUI, FUL og FUS vedtar studieplaner og læringsutbyttebeskrivelser. Utvalgene skal i henhold til sine mandater påse at kvalitetsarbeidet blir fulgt opp og utarbeide en årlig rapport med vekt på kvalitetsforbedrende tiltak. Rapportene behandles av rektor i kvalitetsmeldingsprosessen.

**Forskningsutvalget (FU)** er et strategisk rådgivende organ for rektor og utvalget skal blant annet utvikle forskerutdanningen og ivareta forskningsetikk.

**Utdanningsutvalget (UU)** er et strategisk rådgivende utvalg for rektor innenfor utdanningsområdet, og skal gi råd til rektor om kvalitetssikring av utdanningsvirksomheten og den årlige kvalitetsmeldingen.

**Rektor** har ansvar for kvalitetsarbeidet. Rektor rapporterer til styret gjennom den årlige kvalitetsmeldingen, som også inneholder plan for tiltak og oppfølging.

Rektor gjennomfører læringsmiljø-, kandidat- og arbeidsgiverundersøkelser i 3-årssykluser.

*\*For fullstendige versjoner av utvalgenes mandat, se lenke 7.*



Disse undersøkelsene tilrettelegges slik at fakultetene kan benytte datagrunnlaget i sine kvalitetssikringsprosesser.

NTNU har et **Råd for samarbeid med arbeidslivet (RSA)** hvor arbeidslivet blant annet kommer med råd og innspill til NTNUs utdanningsprofil og -tilbud for å møte fremtidens kompetansebehov.

**Styret** har ansvar for at NTNU har et kvalitetssystem for utdanning og at dette evalueres minimum hvert femte år. Styret vedtar hvert år NTNUs kvalitetsmelding og studieprogramportefølje. Grunnlaget for dette arbeidet er Rektors kvalitetsmelding til Styret og saken om studieprogramporteføljen, i tillegg til relevant datagrunnlag om NTNUs virksomhet og samfunnets behov.

### Utvikling av studieporteføljen

Tiltak fra emneevalueringene og de årlige studieprogramevalueringene implementeres i den årlige studieplanprosessen.

På bakgrunn av periodiske studieprogramevalueringer skal det vurderes om eksisterende studieprogram skal nedlegges ned eller endres. "Krav til studier" og tilhørende veiledninger beskriver prosess, krav til prosedyrer og innhold.

Ved opprettelse av nye studieprogram skal kravene gitt i "Krav til studier" og tilhørende veiledninger oppfylles. Her må det blant annet synliggjøres hvordan det nye programmet bidrar til å oppfylle NTNUs strategi.

Styret vurderer den helhetlige studieporteføljen i styresak i juni, og vedtar endringer i studieporteføljen i oktober. Opptakstrammer vedtas av styret i november/desember.

## Oppsummering av roller , ansvar og oppgaver

Studenter	Oppgave
Den enkelte student forventes å delta aktivt i evaluering gjennom å gi løpende tilbakemelding til faglærere og referansegruppene for sine emner, og å delta i referansegrupper, spørreundersøkelser, møter med mer.	<ul style="list-style-type: none"> <li>- Dersom studentene opplever at evalueringer ikke blir gjennomført eller fulgt opp i henhold til krav i NTNUs kvalitetssystem for utdanning, skal de melde fra om dette til studenttillitsvalgte, instituttledelse, programledelse eller fakultetsledelse.</li> <li>- Referansegruppen skal ha løpende dialog med alle emnets studenter og representere studentene i referansegruppemøter.</li> <li>- Studentdemokratiet skal representere studentene i kvalitetsarbeidet på alle nivå i organisasjonen.</li> <li>- Ph.d.-kandidatene er involvert i kvalitetsarbeidet på tilsvarende måte som ordinære studenter i relevante organer på alle nivå.</li> </ul>
Faglærer	Oppgave
Faglærer skal gjennomføre undervisnings og læringsaktiviteter som bidrar til at studentene oppnår læringsutbyttet for emnet.	<ul style="list-style-type: none"> <li>- Faglærer skal ha løpende dialog med studentene om kvaliteten i emnet og ta opp med emneansvarlig faglige, pedagogiske og praktiske forhold som kan forbedre kvaliteten på emnet.</li> </ul>
Emneansvarlig	Oppgave
Emneansvarlig har ansvar for planlegging, koordinering og gjennomføring av emnet.	<ul style="list-style-type: none"> <li>- Emneansvarlig skal påse at sammenheng mellom undervisning, læringsaktiviteter og vurdering, blir hensiktsmessig og bidrar til at studentene oppnår læringsutbyttet for emnet.</li> <li>- Emneansvarlig skal følge opp handlingsplan besluttet av instituttleder.</li> </ul>
Instituttleder	Oppgave
Skal påse at kvalitetssikring av instituttets emnergjennomføresi henholdtilkravene.	<ul style="list-style-type: none"> <li>- Instituttleder skal påse at kvalitetsarbeidet dokumenteres og inngår i den årlige kvalitetsmeldingsprosessen.</li> <li>- Instituttleder vedtar handlingsplaner og følger opp disse gjennom ressurstildeling og personalledelse.</li> </ul>
Studieprogramleder	Oppgave
Skal lede studieprogramrådet og rapportere til ansvarlig linjeleder.	<ul style="list-style-type: none"> <li>- Studieprogramleder skal bidra til å utvikle læringsmiljø og faglig og pedagogisk kvalitet i studieprogrammet.</li> <li>- Studieprogramleder er rådgivende og oppgavene utøves i tett dialog og samarbeid med dekan, instituttleder, emneansvarlige, faglærere og studenter.</li> <li>- Studieprogramleder skal skrive studieprogramrapporten som inngår i kvalitetsmeldingsprosessen.</li> </ul>
Studieprogramrådet	Oppgave
Studieprogramrådet gir råd i arbeidet med utvikling av kvaliteten i studieprogrammet.	<ul style="list-style-type: none"> <li>- Studieprogramrådet skal bestå av studenter, vitenskapelig ansatte og administrativt ansatte.</li> <li>- Studieprogramrådet skal ha ekstern representasjon eller sørge for innspill fra eksterne aktører.</li> <li>- Et studieprogramråd kan fungere som råd for flere studieprogram</li> </ul>

Dekan	Oppgave
Dekan har ansvar for at kvalitetssikring av fakultetets studieprogram gjennomføres i henhold til kravene.	<ul style="list-style-type: none"> <li>- Dekan skal sørge for at alle studieprogram har en studieprogramleder og et studieprogramråd, og tilstrekkelige ressurser til studieprogramledelse og kvalitetsarbeid.</li> <li>- Dekan vedtar handlingsplaner og følger opp disse. Dekanens vurdering av forslag og beslutning om tiltak sendes til studieprogramleder, berørte instituttledere og ved tverrfakultære studieprogram til samarbeidende dekaner.</li> <li>- Dekan rapporterer til rektor gjennom den årlige kvalitetsmeldingen.</li> </ul>
Læringsmiljøutvalget (LMU)	Oppgave
LMU gir råd til styret og ledelsen i saker som vedrører læringsmiljøet ved NTNU.	<ul style="list-style-type: none"> <li>- LMU skal ha et helhetlig og overordnet bilde på NTNUs arbeid med læringsmiljø.</li> <li>- LMU avgir en årlig rapport til styret og gir innspill i den årlige kvalitetsmeldingsprosessen.</li> </ul>
Forvaltningsutvalgene (FUS/FUL/FUI)	Oppgave
FUS/FUL/FUI skal ivareta den tverrfakultære koordineringen av sivilingeniøruddanningen og lektorutdanningen.	<ul style="list-style-type: none"> <li>- FUS/FUL/FUI skal ivareta den tverrfakultære koordineringen av sivilingeniøruddanningen og lektorutdanningen og utvikle felles kvalitetskrav for programmene.</li> <li>- FUS/ FUL/FUI vedtar studieplaner og læringsutbyttebeskrivelser.</li> <li>- Utvalgene skal i henhold til sine mandater påse at kvalitetsarbeidet blir fulgt opp og utarbeide en årlig rapport med vekt på kvalitetsforbedrende tiltak. Rapportene behandles av rektor i kvalitetsmeldingsprosessen.</li> </ul>
Utdannings og Forskningsutvalgene	Oppgave
Er rektors strategisk rådgivende utvalg for utdannings- og forskningsområdene.	<ul style="list-style-type: none"> <li>- Skal rådggi rektor om kvalitetssikring av utdanningsvirksomheten og om den årlige kvalitetsmeldingen.</li> </ul>
Rektor	Oppgave
Har ansvar for kvalitetsarbeidet.	<ul style="list-style-type: none"> <li>- Rektor rapporterer til styret gjennom den årlige kvalitetsmeldingen, som også inneholder plan for tiltak og oppfølging.</li> <li>- Rektor gjennomfører læringsmiljø-, kandidat- og arbeidsgiverundersøkelser i 3-årssykluser.</li> </ul>
Styret	Oppgave
Styret har ansvar for at NTNU har et kvalitetssystem for utdanning og at dette evalueres minimum hvert femte år.	<ul style="list-style-type: none"> <li>- Styret vedtar hvert år NTNUs kvalitetsmelding og studieprogramportefølje.</li> </ul>

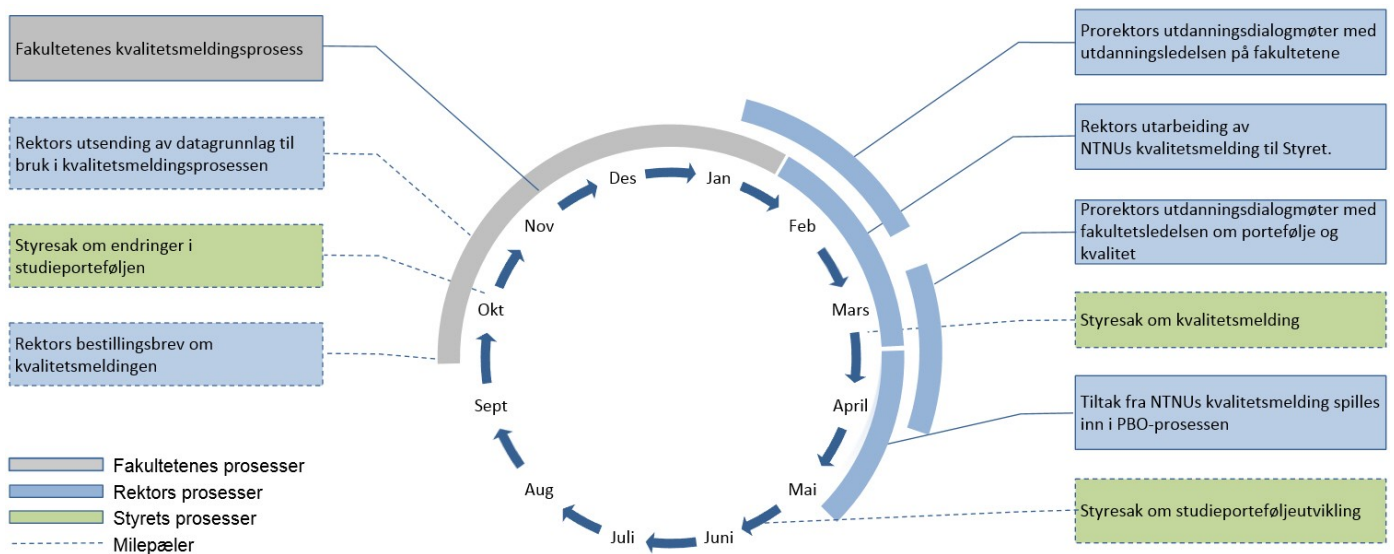
## 4. Plan-, rapport- og oppfølgingsprosess

Oppfølging av kvalitetsarbeidet er en del av virksomhetsstyringen på NTNU. Den årlige kvalitetsmeldingen til styret er et viktig redskap i NTNUs kvalitetssystem for utdanning og for arbeidet med utdanningskvalitet i organisasjonen.

Arbeidet med kvalitetsmeldingen og studieporteføljen bygger på rektors dialogmøter og rapporterings- og oppfølgingsprosesser gjennom alle nivå i organisasjonen.

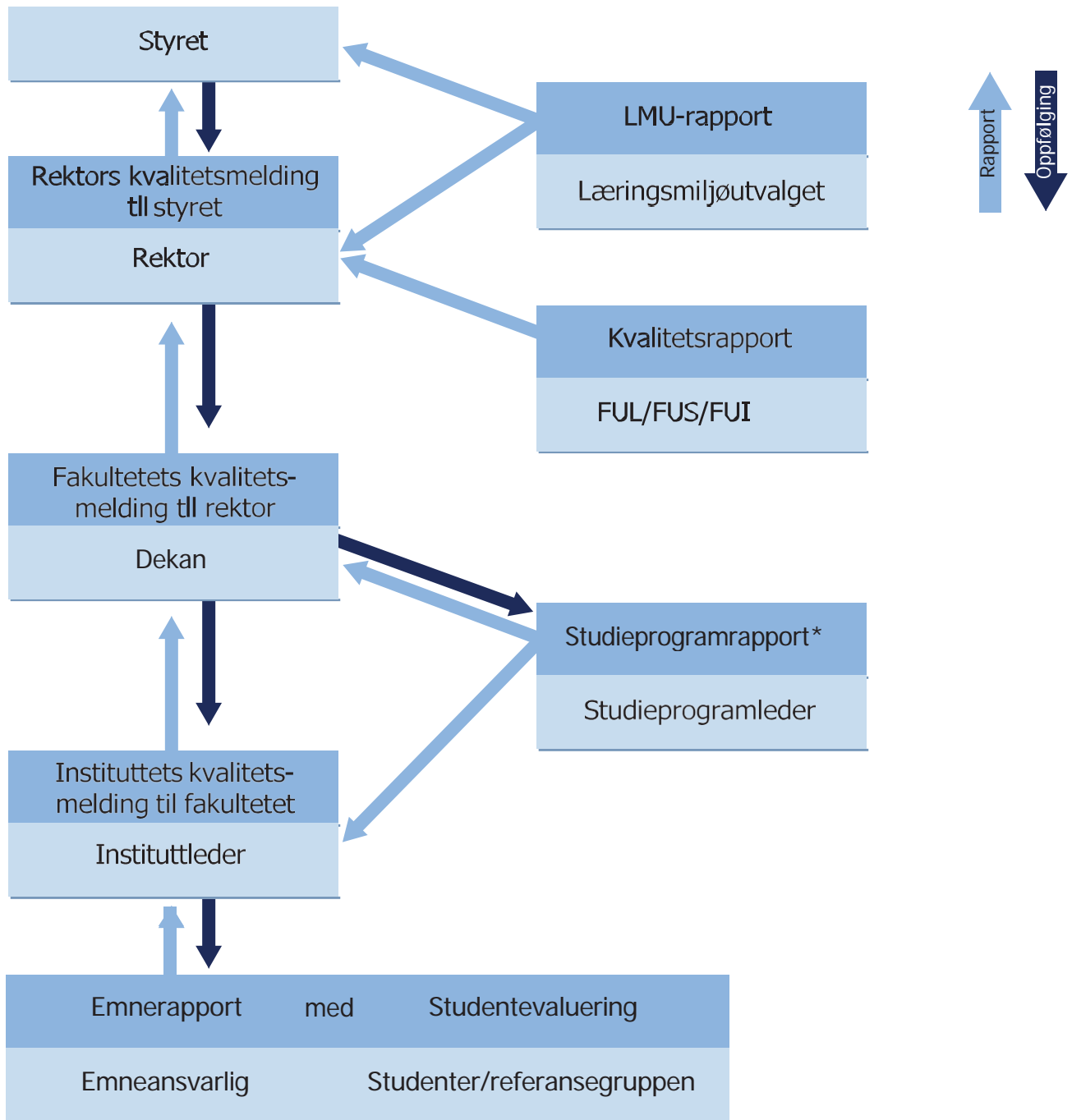
Rektor utarbeider årlig felles grunnlagsdata på studieprogram og fakultetsnivå som benyttes i kvalitetsmeldingsprosessen. Kvalitetsmeldingen beskriver virksomheten i studieåret og prosessen er gjennomgående: institutt og fakultet analyserer kvaliteten i sine emner og studieprogram og hvilke nødvendige tiltak det fordrer på institutt, fakultetsnivå og eventuelt rektornivå. Sammen med meldinger fra FUI, FUS, FUL og LMU utgjør fakultetenes meldinger grunnlag for rektors kvalitetsmelding for NTNU, som legges fram for NTNUs styre.

Årshjul for kvalitets- og porteføljeprosessen:<sup>2</sup>



<sup>2</sup> Årshjulet vil bli justert i takt med endringer i kvalitets- og porteføljeprosessen.

Figuren viser prosessen for rapportering og oppfølging gjennom vedtak og handlingsplaner i NTNUs kvalitetssystem for utdanning:



\* Studieprogramleder rapporterer til dekan eller til instituttleder avhengig av hvor oppgavene knyttet til kvalitetssikring av studieprogram er delegert. Der studieprogramleder rapporterer til instituttleder, kan også oppfølging gjøres av instituttleder.

## Lenkeliste

- 1) Lokale bestemmelser med relevans for kvalitetssikring av utdanningen  
<https://innsida.ntnu.no/wiki/-/wiki/Norsk/Generelle+lover+og+regler+-+studier>
- 2) Felles standard for NTNUs ph.d.-utdanning: <https://innsida.ntnu.no/wiki/-/wiki/Norsk/H%C3%A5ndbok+for+doktorgradsutdanningen>
- 3) Ledelse av studieprogram: <https://innsida.ntnu.no/wiki/-/wiki/Norsk/Ledelse+av+studieprogram>
- 4) Referansegruppemetodikk: <https://innsida.ntnu.no/wiki/-/wiki/Norsk/Referansegruppe+-+kvalitetssikring+av+utdanning>
- 5) Mal for emnerapport: <https://innsida.ntnu.no/wiki/-/wiki/Norsk/Skrive+emnerapport#section-Skrive+emnerapport-Mal+for+emnerapport>
- 6) Mal for studieprogramrapport: <https://innsida.ntnu.no/wiki/-/wiki/Norsk/Evaluere+studieprogram+-+for+studieprogramleder>
- 7) Utvalgsmandat: <https://innsida.ntnu.no/wiki/-/wiki/Norsk/Oppgaver+for+r%C3%A5d+og+utvalg+i+kvalitetssikring+av+utdanning>
- 8) Avvikssystem: <https://innsida.ntnu.no/avvik>

