

---

## Møtereferat

---

Til stades: Karoline Daugstad, Liv Alfhild Unhjem, Øystein Wormdal, Lars Kristian Fossum, Charlotte Gaertner, Marit Reitan, Solrun Johanne Valen, Åse Berg, Britt Elin Stene, Merete Thorsvik

Forfall: Anita Brækken, Magne Arve Flaten, Tore Amundsen, Camilla Trud Nereid, Berit Hansen Gilde, Erik Lunde,

Kopi til:

Om: **Møte i utredningsgruppa for administrativ organisering**

Møtetid: onsdag 8.juni 2016 kl 08.30- 10.30 Møtestad: Dragvoll, D 152, Bygg 6

---

### Sak 1. Referat fra forrige møte

Ingen kommentarer

### Sak 2. Status for arbeidet med administrativ organisering

Marit orienterte fra dekanmøtet: I forhold til sist oppdaterte informasjon vil SU-fakultetet få en estimert lønnsramme på ca 94 millioner. Når det gjelder effektiviseringskravet, på til sammen 110 millioner for hele NTNU, så vil dette blir fordelt på 7 % i 2017 og 3 % i 2018.

Utredning om bruk av administrative ressurser på de ulike virksomhetsområdene ved NTNU, viser at SVT-fakultetet relativt sett bruker mest ressurser på de fleste virksomhetsområdene sammenlignet med andre fakulteter ved gamle NTNU. I tillegg har de enhetene som kommer inn i SU-fakultetet fra Hist en relativt større andel administrativt ansatte enn ved NTNU. På bakgrunn av dette er det rimelig å forvente at SU-fakultetet får et relativt større krav om innsparing enn flere andre fakulteter.

Sentralt på NTNU-nivå vurderes ulike modeller for å fordele innsparingskravet, men det er ikke avklart hvilken modell en vil benytte.

Liv refererte kort fra Skype-møte med Universitetet i Bergen, og de erfaringene SV- fakultetet her har med flere ulike modeller for organisering av instituttadministrasjonene.

### Sak 3 og 4. Modeller for organisering.

Bestemme hvilke modeller en skal utrede videre og prosessen videre. Når det legges frem bør modellene beskrives, og en bør redegjøre for styrker og svakheter ved modellene som legges frem.

---

<b>Postadresse</b>	<b>Org.nr.</b> 974 767 880	<b>Besøksadresse</b>	<b>Telefon</b>	
7491 Trondheim	E-post: iss@svt.ntnu.no	Bygg 9, nivå 5 NTNU Dragvoll	+ 47 73 59 17 04	Bes
	<a href="http://www.ntnu.no/iss">http://www.ntnu.no/iss</a>	Trondheim	<b>Telefaks</b> + 47 73 59 15 64	Tlf: + 47

Dekan Marit Reitan gikk gjennom en presentasjon hvor hun redegjorde for:

- Modeller for organisering av fakultetsadministrasjonen
- Modeller for organisering av instituttadministrasjon
  - o Alternative modeller
  - o Innspill fra fagmiljøene
  - o Valg av modeller for videre utredning
  - o Analysekriterier

For mer detaljert informasjon om dette se vedlagte power point presentasjon.

I etterkant ble det diskutert ulike kriterier for å vurdere de ulike modellene. I hvilken grad modellene ivaretar kravet om effektivisering, ble lagt til som kriterium. Andre moment som ble diskutert her var forholdet mellom administrasjon og faglig virksomhet, og bredde i generalistrollen. Det kom og innspill når det gjelder innholdet i kontorsjefrollen, og hva som bør være hovedmomentene i den fremtidige kontorsjefrollen.

Når det gjaldt arbeidet videre, var det enighet om at sekretær for utredningsgruppa Merete Thorsvik skulle ta initiativ til å sette i gang delprosesser mellom hhv. disiplinstituttene og Psykologisk Institutt og de helsefaglige miljøene for å kartlegge muligheter for arbeidsdeling evt. delt instituttadministrasjon.

Det jobbes videre med å utarbeide minimum to modeller for administrativ organisering på instituttnivå. Når det gjelder organiseringen av administrasjonen på fakultetsnivå fremstår det som at det er færre aktuelle modeller for dette. Utredningsgruppa er enig om å ta utgangspunkt i modell C når det skal fremmes forslag til forhandlinger med LOSAM.

# **Møte i utredningsgruppe – administrativ organisering**

8. juni 2016

# Agenda:

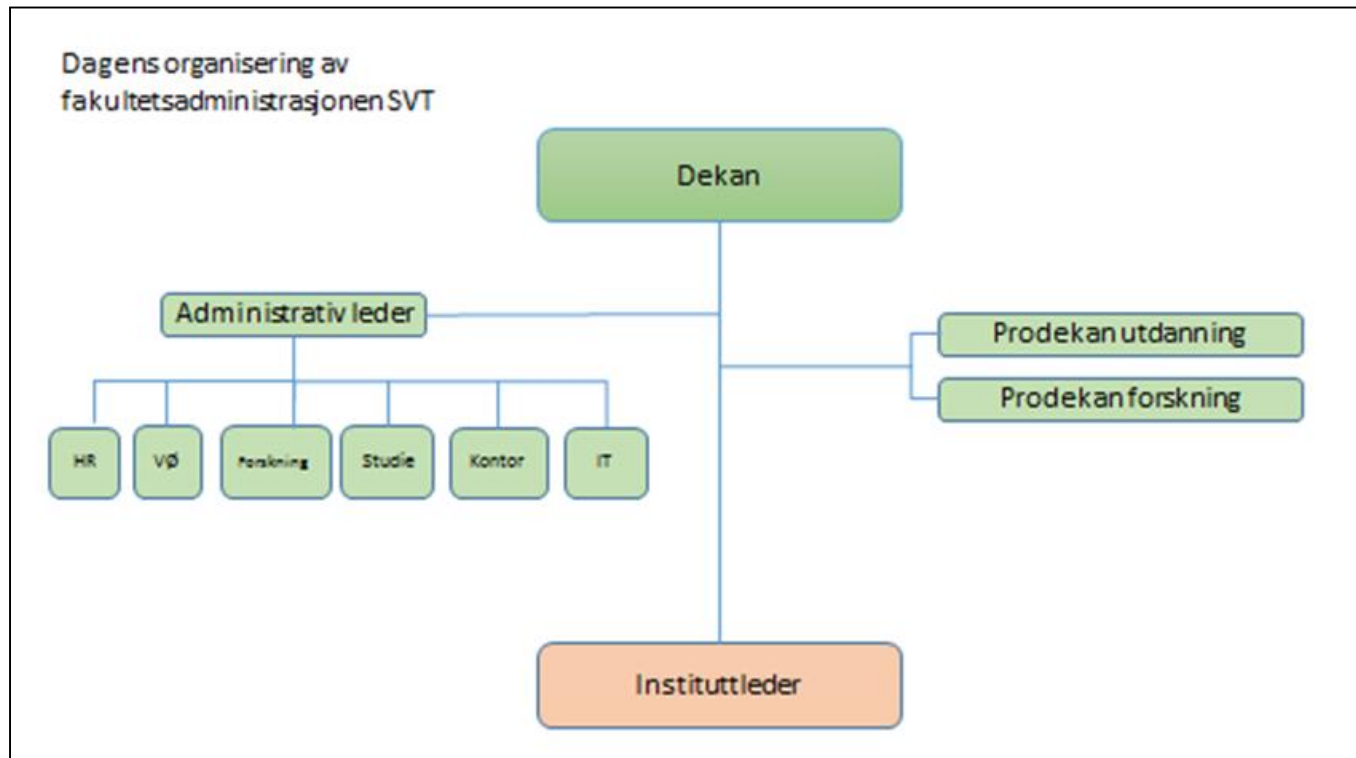
1. Referat fra forrige møte
2. Status for arbeidet med administrativ organisering
3. Modeller for organisering av fakultetsadministrasjonen
4. Modeller for organisering av instituttadministrasjon
  - Alternative modeller
  - Innspill fra fagmiljøene
  - Valg av modeller for videre utredning
  - Analysekriterier
5. Videre arbeid
6. Eventuelt

## 2. Status

- Dekanmøtet 7.6. – sakspapirer til styremøtet 16.6.
- Mal for forhandling med LOSAM
  - Forhandlingstema er den administrative organiseringen i enheten beskrevet gjennom et organisasjonskart som viser organisatorisk inndeling av den administrative aktiviteten ved enheten, med beskrivelse av delenes funksjoner/hovedoppgaver samt lederposisjoner og lederlinje («i stab / i linjen»).
- Kort oppsummering fra Skype-møte med administrativ leder ved SV-fakultetet i Bergen 6. juni

# 3. Modeller for organisering av fakultetsadministrasjonen

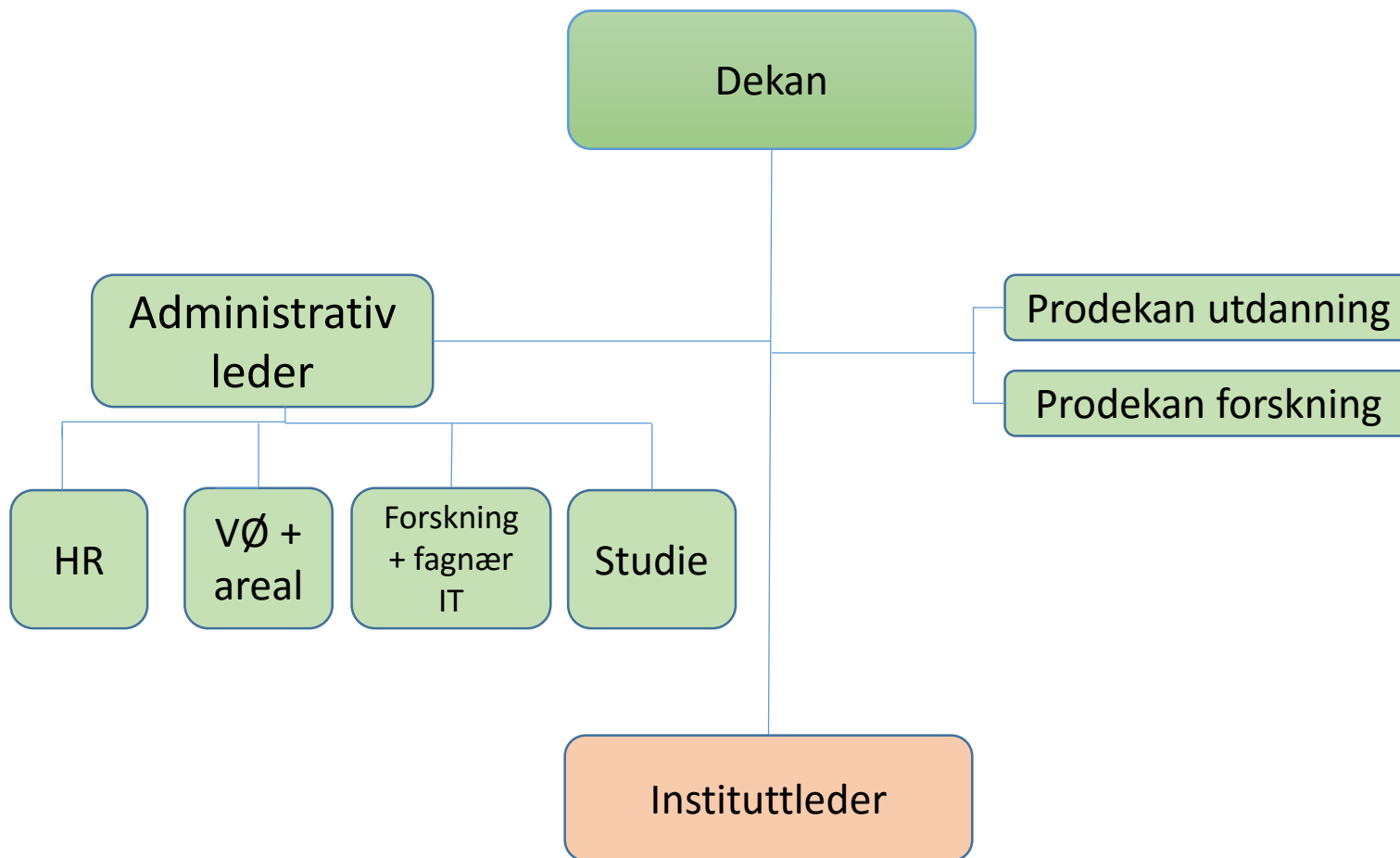
# Alternativ 0: Dagens SVT-organisering



## Vurdering:

- Kontor og IT for små som egne seksjoner dersom vedtak om flytting av oppgaver til nivå 1?

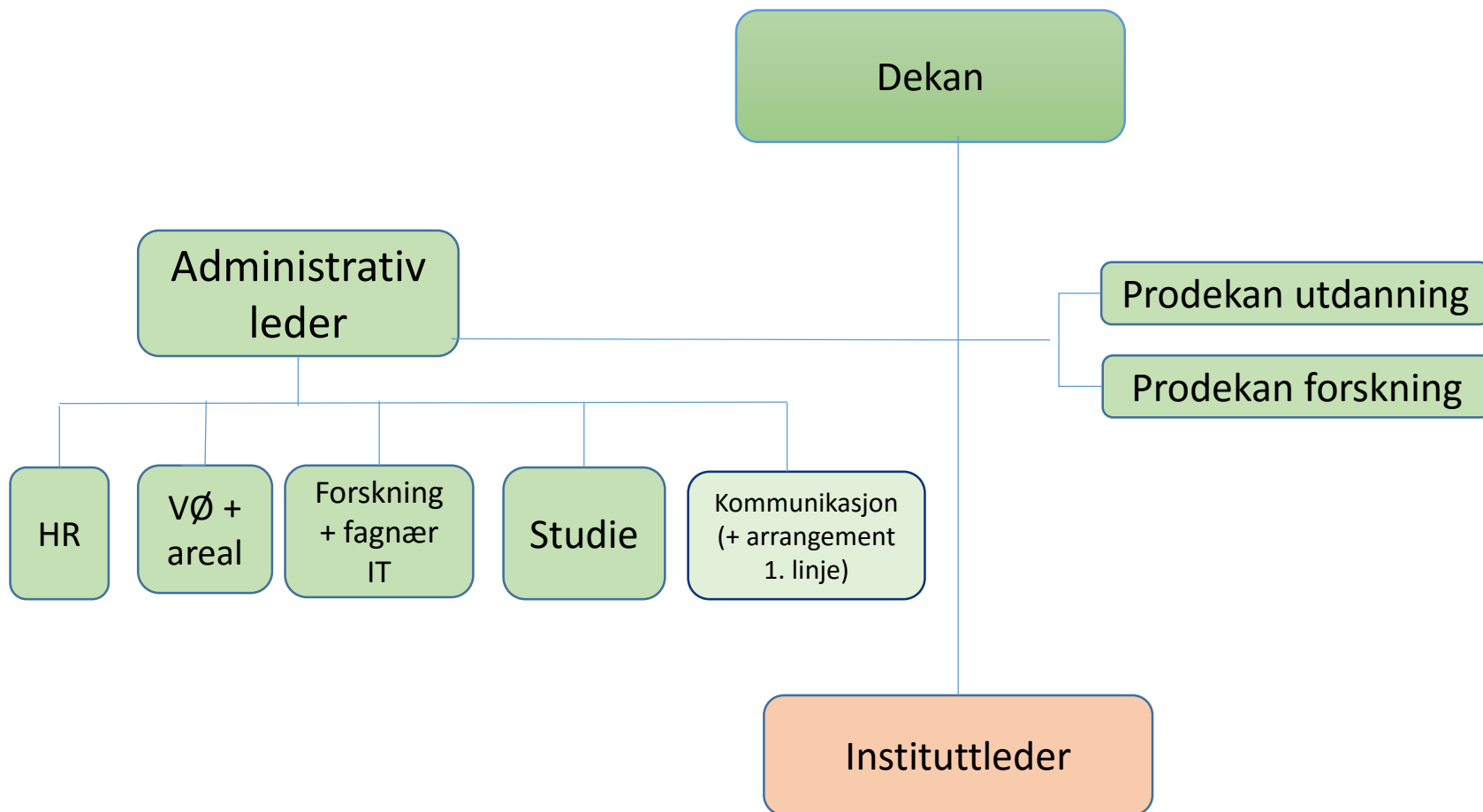
**Alternativ A: 4 seksjoner**



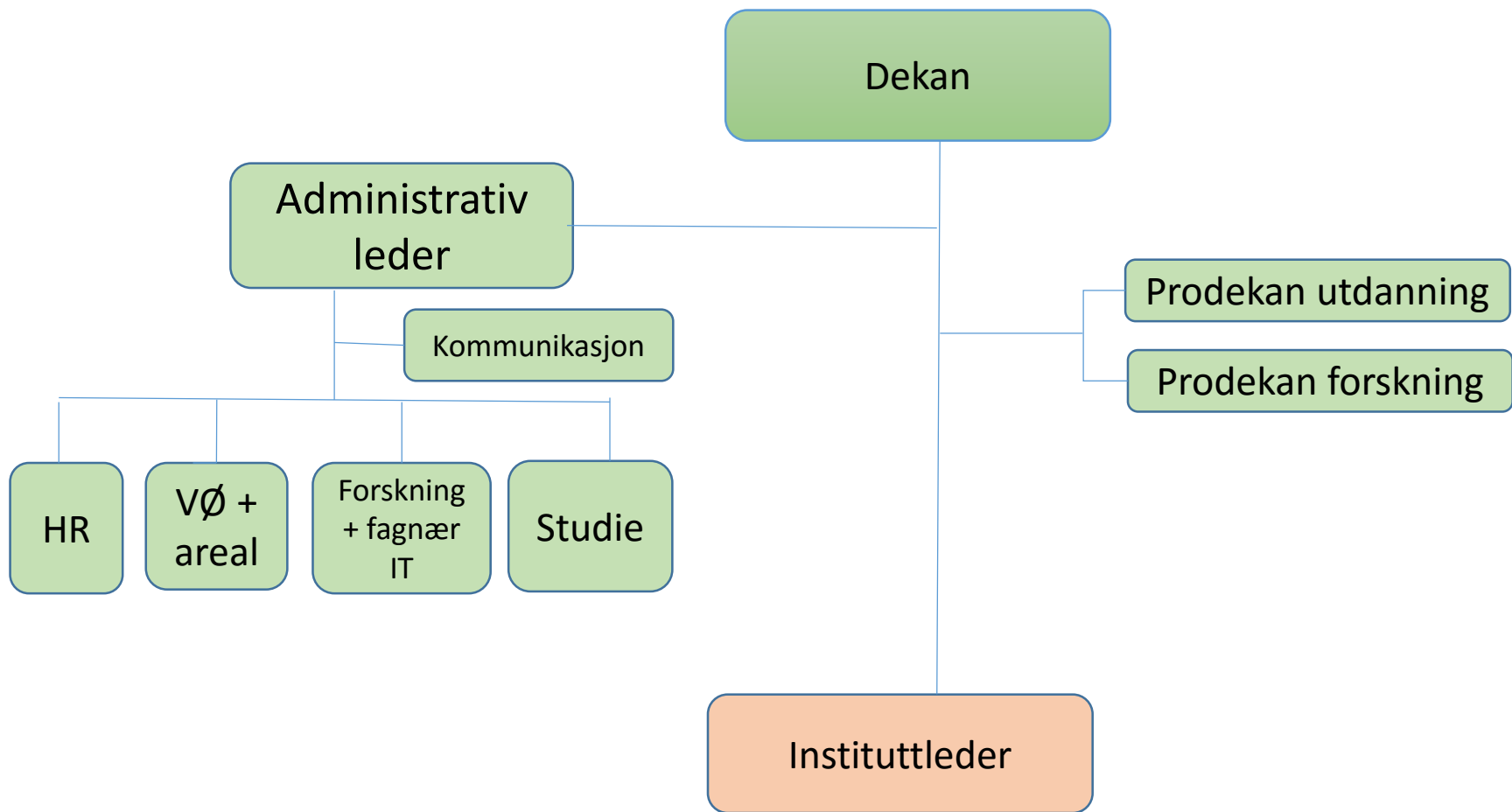


# Fakultetsadministrasjonen SU

## Alternativ B: 5 seksjoner

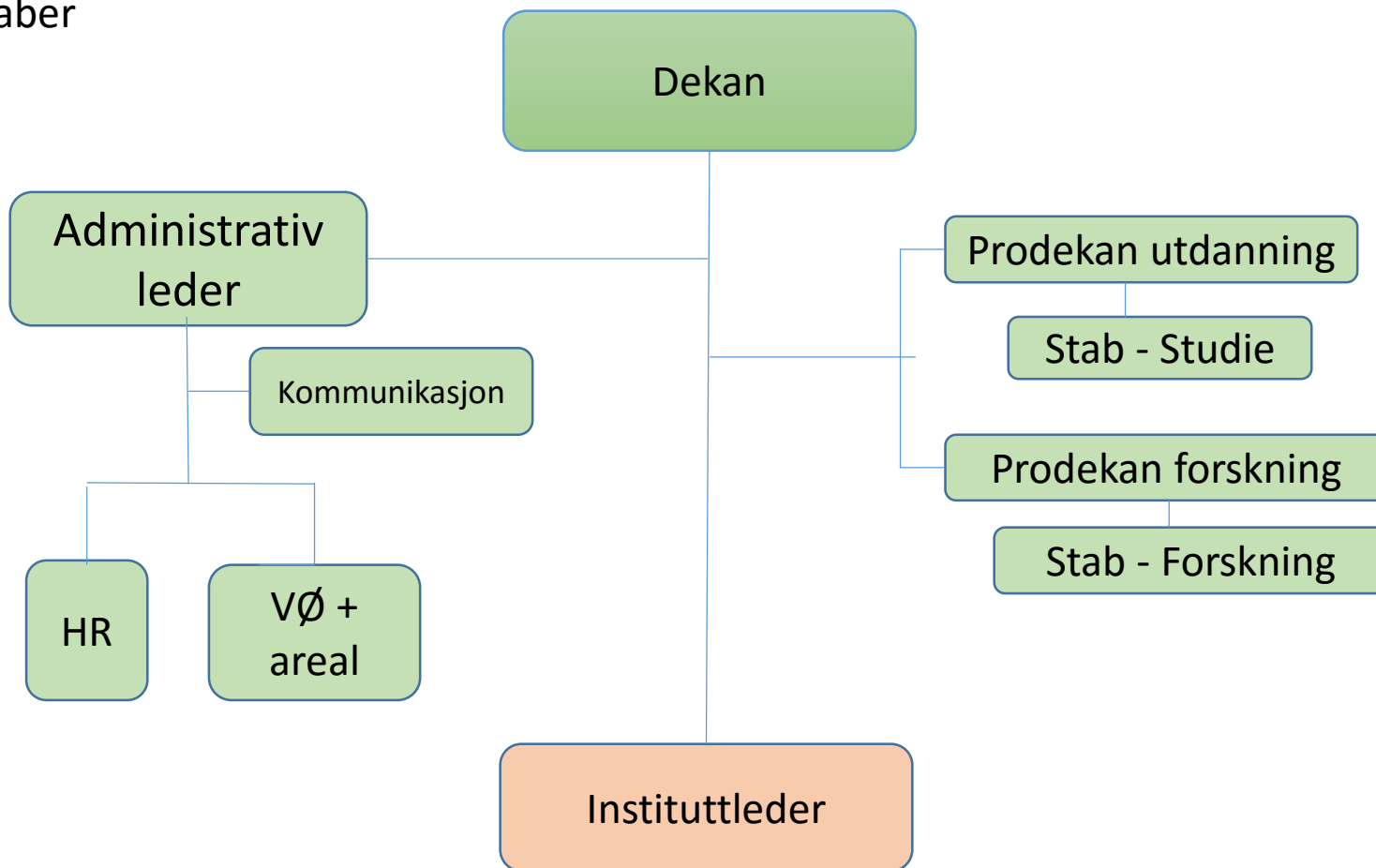


Fakultetsadministrasjonen SU  
**Alternativ C: 4 seksjoner + stab**

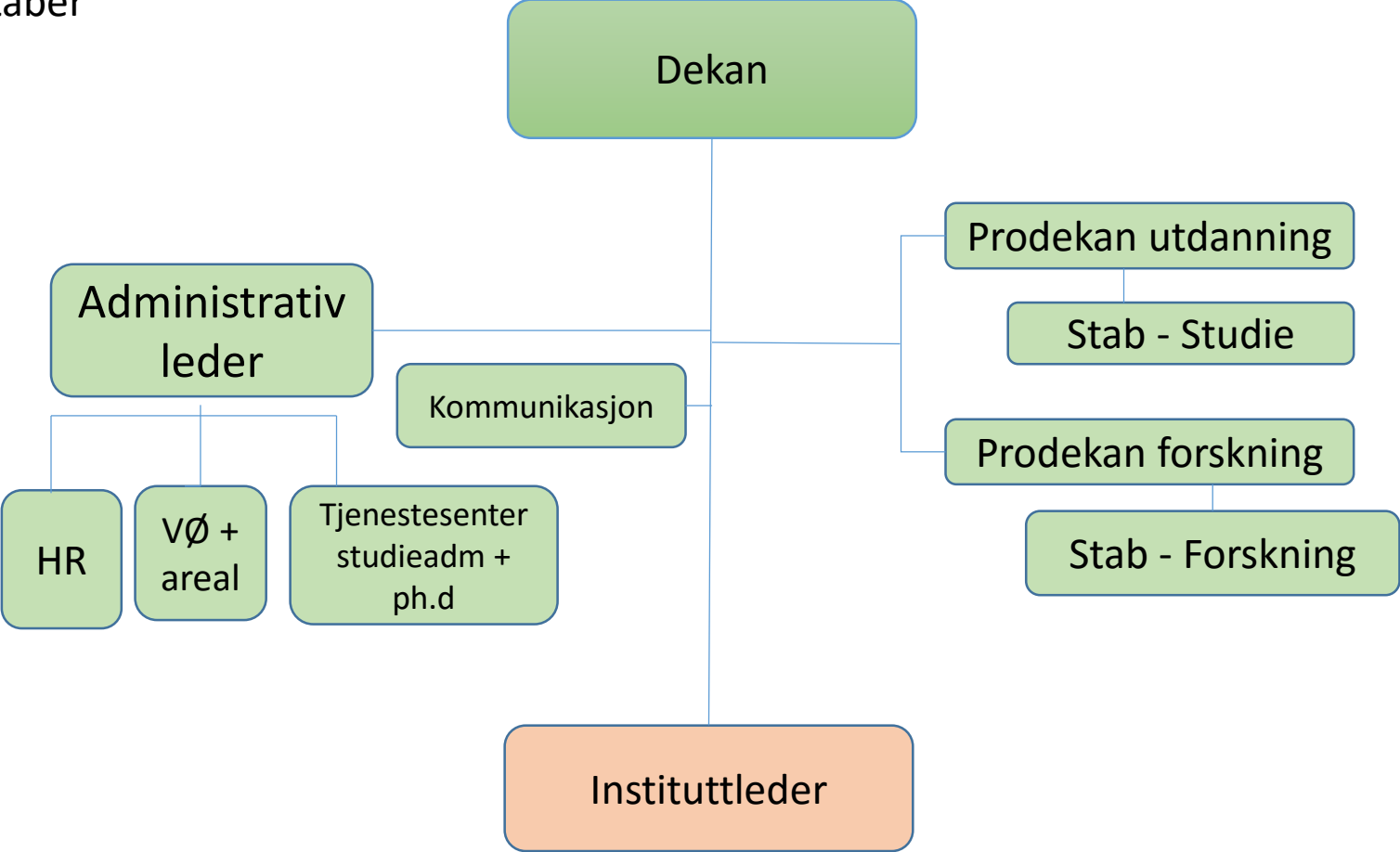


# Fakultetsadministrasjonen SU

**Alternativ D:** 2 seksjoner + 3 staber



Fakultetsadministrasjonen SU  
**Alternativ E: 3 seksjoner + 3**  
staber



# Studieseksjonen:

- Skeptisk til deling av studieområdet i stab og administrasjon, jfr modell D og E
- Unngå parallellforskyvning av problemstilling som nå oppleves ifht manglende innsikt på nivå 1
- Ønsker ikke tjenestesenter som 1) løsning for å dele studieseksjonens oppgaver mellom lederstøtte og drift eller 2) løsning for å avlaste små institutt gjennom driftsoppgaver på fakultetsnivå
- Behov for annen førstelinje enn i dag – allerede utredet servicesenter for studenter bør realiseres
- Alternativ A, B og C: fordel at studieadministrative oppgaver er samlet, men legger ikke til rette for sterk lederstøtte – hovedvekt på drift via tjenestelinja

# Forskningsseksjonen:

- Støtter overordnet prinsipp om at fak.adm ikke skal kompensere for manglende ressurs/kompetanse ved enkelte institutt
- Støtter plassering av kommunikasjon i stab – fordel om plassert under administrativ leder
- Fagnær IT må sees i sammenheng med fagnær IT på nivå 3
- Ønsker ikke modell B med kommunikasjon som egen seksjon
- Rapporterer også i dag til prodekan på mange saker: tegne inn stiptet linje fra seksjon til prodekan
- Negativ til personalansvar hos prodekan
- Ønsker ikke D og E
- Støtter opprettholdelse av rollen administrativ leder
- Kritisk til tjenestesenter – må i så fall organiseres på instituttnivå

# Instituttene:

## ISS:

- Alternativ A for fakultetsadministrasjon
- Instituttleder for lærerutdanning samtidig fungere som prodekan for dette området
- Viktig med normering av både institutt- og fakultets-oppgaver

## PLU:

- Stab under adm.leder fremfor under prodekan

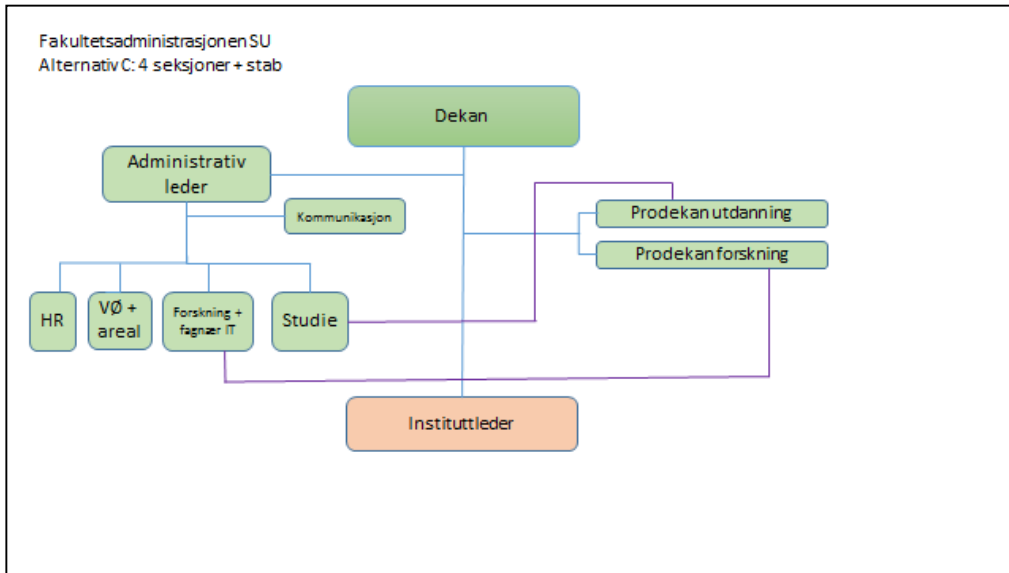
## GEO og SANT:

- Kommenterer ikke på organisering av fak.adm

## IPL:

- alternativ A for fakultetsadministrasjon er relevant

# Forslag til organisering av fak.adm: Alternativ C



Fire seksjoner med seksjonsleder som rapporterer til administrativ leder. Studie- og forskningsseksjonene rapporterer også til prodekan i utvalgte saker.

Kommunikasjon i stab til administrativ leder. Må defineres hvilke oppgaver kommunikasjons-funksjonen skal ivareta. Vil også ha oppgaver direkte mot dekanatet og mot instituttene.

Fagnær IT legges til forskningsseksjonen – må utredes nærmere hva fagnær IT skal være i SU-fakultetet.

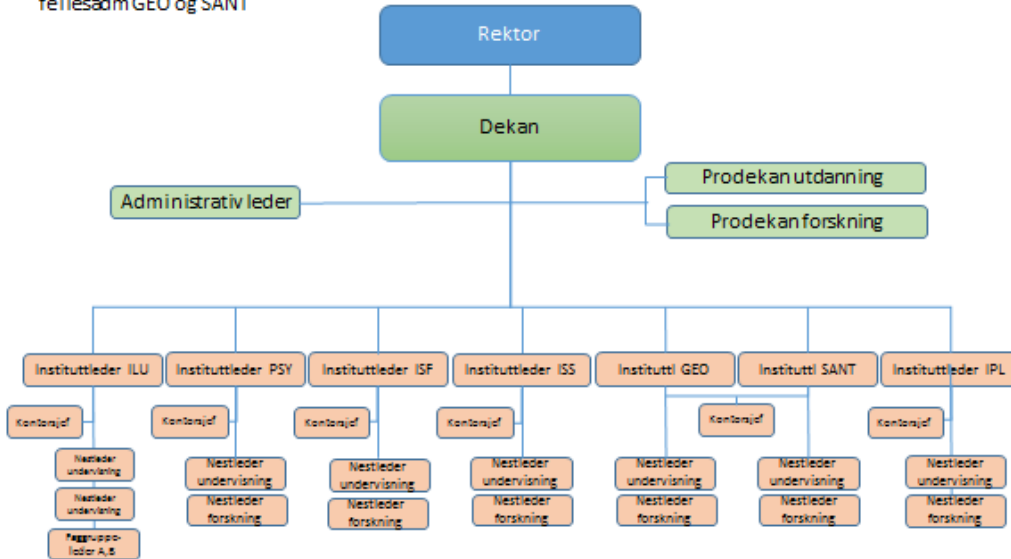
1.Linje og arrangementsstøtte er funksjoner som ligger på fakultetsnivået i SVT i dag og som må utredes.



# 4. Organisering av instituttadministrasjoner:

# Alternativ 1: felles adm for GEO og SANT

Alt 1 SUV-fakultetet institutt –  
fellesadm GEO og SANT



## Fordeler:

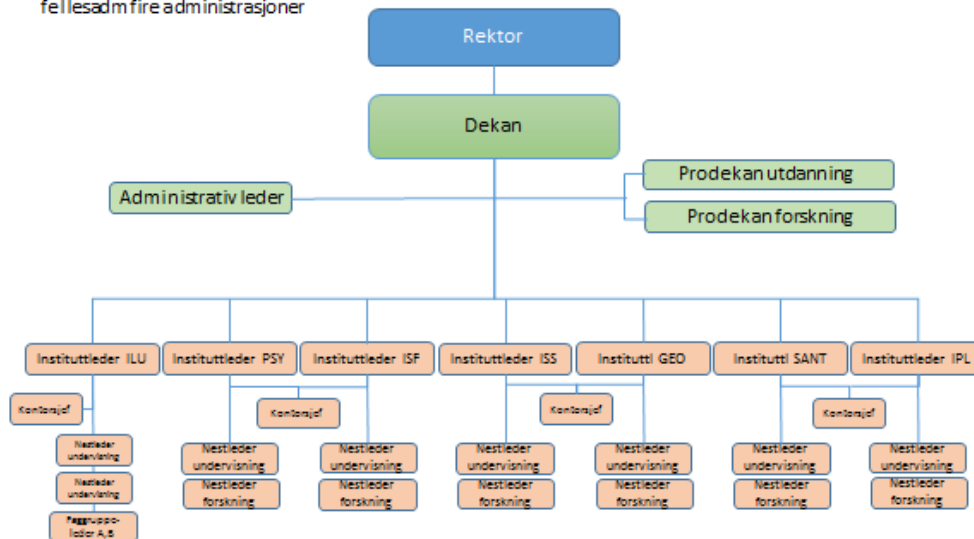
- Løser utfordring knyttet til SANT (minste inst)
- Innebærer liten endring ifht dagens situasjon

## Ulemper:

- Fortsatt noen små og sårbare administrasjoner
- Fortsatt stor asymmetri
- Utfordring å ivareta nye desentrale funksjoner

# Alternativ 2: to og to institutt deler administrasjon

Alt XSUV-fakultetet institutt-  
fellesadm fire administrasjoner



Fordeler:

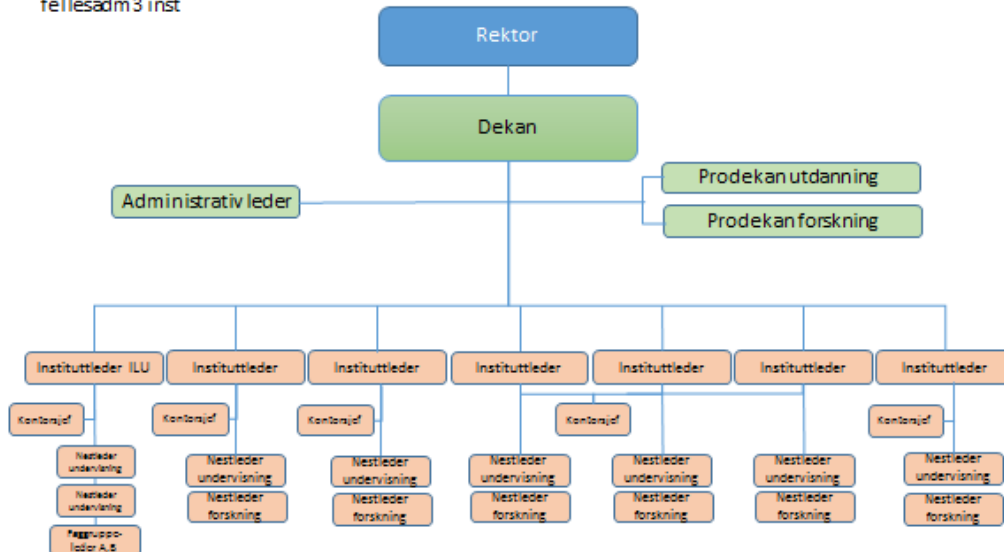
- Fire store og robuste adm
- Enklere å rapportere til to enn til tre instituttledere?
- Gjennomgående lik modell for hele fakultetet
- Kontorsjefrollen mer homogen

Ulemper:

- Mindre faglig «slektskap»
- Hva med samlokalisering?

# Alternativ 3: Felles adm for ISS, GEO og SAN

Alt 3 SUV-fakultetet institutt – fellesadm 3 inst



Fordeler:

- Faglig «slektskap»

Ulemper:

- Fortsatt asymmetri (ISFs adm for liten og sårbar?)
- Utfordring å skulle rapportere til tre instituttledere?

# Alternativ 4: Felles adm ISS, GEO, SAN + felles adm PSY og ISF

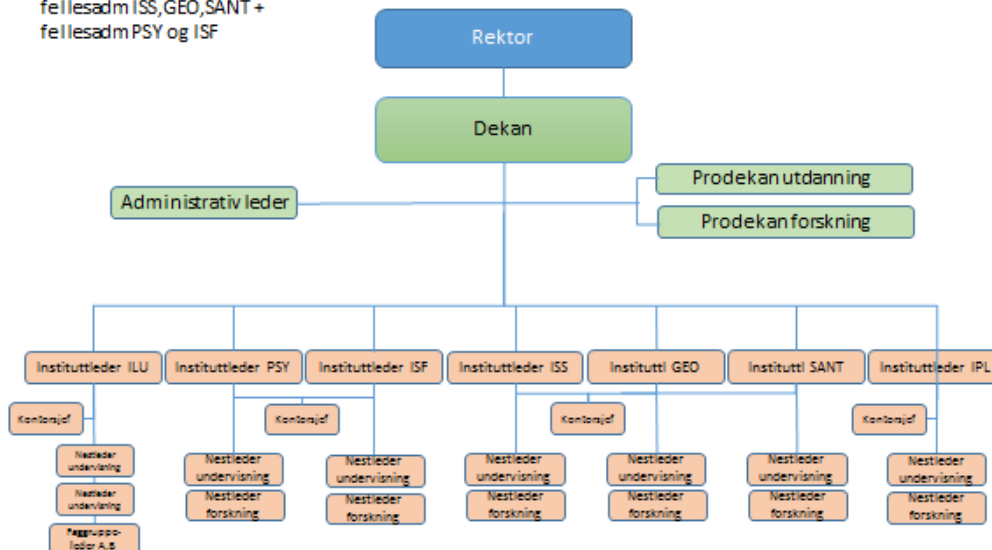
Fordeler:

- 4 store og robuste adm
- Vil kunne ivareta nye desentraliserte oppgaver

Ulemper:

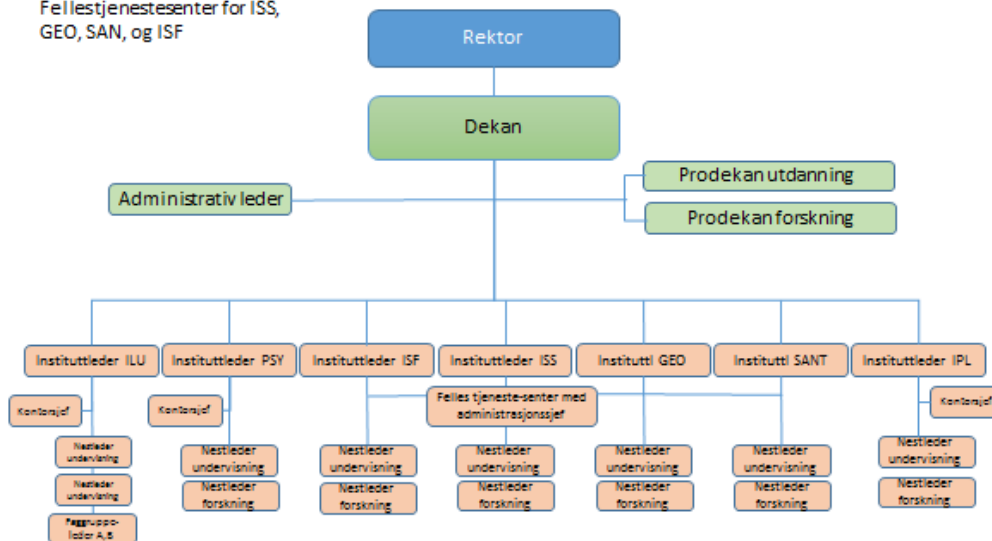
- Ulike modeller mtp hvor mange enheter adm skal betjene

Alt 4 SUV-fakultetet institutt –  
fellesadm ISS, GEO, SANT +  
fellesadm PSY og ISF



# Alternativ 5: 3 instituttadministrasjoner Tjenestесenterer som betjener 4 inst.

Alternativ 5, SU-fakultetet  
Fellestjenestесenterer for ISS,  
GEO, SAN, og ISF



# Alternativer til sammenslåing?

- Tjenestekjøp?
  - Små administrasjoner kjøpe administrative tjenester av de store
- Tjenesteutveksling, matriseorganisering?
  - Administrativt ansatte som er ansatt et sted, men som server flere institutter innenfor sine spesialistområder
  - Forutsetter sentralt lønnsbudsjett?
  - Personalansvarlig vs oppgaveansvarlig?
- Tjeneste-senter som server alle de små administrasjonene?

# ISS:

- Asymmetri ikke et stort problem, og kan være vanskelig å angi en nedre grense for størrelse på inst.adm.
- Utfordring dersom sammenslåtte administrasjoner begynner å leve sine egne liv
- Bryter med prinsippet om enhetlig ledelse?
- Noen adm er for små, spesielt SANT – alternativ 1 godt utgangspunkt
- Desentrale funksjoner kan ivaretas gjennom tjenesteutveksling



# PLU:

- ILU vil få en stor administrasjon – samkjøre administrasjonene for å gi gode tjenester.
- Krever lederstøtte innen økonomi, sekretærstøtte og HR-oppgaver som ikke er tilstede ved PLU i dag
- Ikke komme i skyggen av diskusjoner om fellesløsninger for små institutter
- Støttes at ikke ILU skal dele administrasjon med flere
- Modell 3 (ISS+GEO+SANT) ser ut til å være mest naturlig
- Felles administrasjoner bør være lokalisert i nærheten av hverandre – unngå lojalitetsspørsmål ifht prioriteringer

# GEO og SANT:

- Ønsker ikke sammenslåing
  - Oppfattes som sniksammenslåing
  - Utfordrer enhetlig ledelse
  - UiB: ett-instituttmodellen best (evaluering 2012, ikke enhetlig ledelse)
  - Ingen logikk eller gevinst
  - Kan skape prioriterings- og lojalitetskonflikter
- Ser muligheter for samarbeid
  - vanskelig å konkretisere før kartet for nivå 1,2 og 3 er tegnet
  - Fagnær, breddespesialister - viktig å opprettholde
  - Identifisere hva som er likt og dermed «delbart»

# ISH:

Så langt det er mulig unngå at institutter deler administrasjon

- Kontorsjefens rolle vil bli krevende og utsatt i og med at man må rapportere til mer enn en leder (i et arbeidshelseperspektiv ikke være å anbefale fordi det lett kan føre til rollekonflikt)
- vanskelig å finne en tilfredsstillende balanse i oppmerksomhet og tidsbruk.
- lederstøttefunksjonen i form av kontorsjef bli merkbart endret

Kan se for seg en mer rendyrket administrativ lederrolle med tillegg av lederstøtte til hver instituttleder

- innebærer økt antall ansatte og ikke noen effektiviseringsgevinst?
- Heller ha større innslag av deling/bytting av tjenester på spesifikke områder?

Administrasjonen viktig rolle i å knytte sammen «nye» institutter

- komplisert å få til dersom denne administrasjonen i samme prosess skal slå seg sammen med en annen (tredje)

# IPL:

- Forslag 1 som det mest relevante for instituttadministrasjoner. IPL vil understreke at vi pr i dag er sammenslått med i alt 4 administrasjoner som snart samlokaliseres i vårt nye institutt og har av den grunn ikke ønske om å involveres i flere sammenslåinger

# Kriterier for evaluering av instituttmodeller – instituttperspektivet

## KVALITET

- Fagnær brukerstøtte
  - A) Studenter – fagkompetent studieveiledning og forvaltning
  - B) Ansatte – fagkompetent studieforvaltning, førstelinje
- Fagnær lederstøtte
  - A) Strategisk lederstøtte - forskning og utdanning
  - B) Støtte til virksomhetsstyring – *hva vil dette være på ulike institutter med nye prosesser på NTNU- og fakultetsnivå?*
  - C) Støtte til løpende HR-forvaltning og økonomisk drift

# Kriterier for evaluering av instituttmodeller – fakultetsperspektivet

- **EFFEKTIVITET** – størrelsen på innsparingskravet!
  - Stordriftsfordeler
  - Spesialisering og bruk av ressurser på tvers
- **KVALITET**
  - Forvaltningsperspektivet – ivaretagelse av lover og regler
  - Strukturer for kvalitetssikring gjennom fagmatriser
  - Strukturer for *organisatorisk* utviklingsarbeid (lederroller)
  - Strukturer for *individuell* kompetanseutvikling

	Modell 1	Modell 2	Modell 3
<b>INSTITUTTPERSPEKTIVET</b>			
Fagnær støtte - studenter			
Fagnær støtte - ansatte			
Fagstrategisk lederstøtte			
Lederstøtte virksomhetsstyring			
Lederstøtte drift			
<b>FAKULTETSPERSPEKTIVET</b>			
Stordriftsfordeler			
Spesialisering, ressursbruk på tvers			
Lover og regler			
Kvalitetssikring, fagmatriser			
Organisasjonsutvikling			
Individuell kompetanseheving			

# Videre utredning av modeller:

- Velge f.eks. tre modeller som utredes videre?
- Kriterier for videre analyse?
- Workshop rundt dette allerede torsdag/fredag?



# 6. Evt.